

Libreto

Expozice – Dům čp. 91 v Novém Jičíně na ulici Křižíkova

Město Nový Jičín

11/2024

opus architekti

IDENTIFIKAČNÍ ÚDAJE

Název:	Expozice – Dům čp. 91 v Novém Jičíně na ulici Křížíkova
Stupeň:	Libreto
Datum zpracování:	listopad 2024
Místo:	ul. Křížíkova č.p. 91, Nový Jičín
Zadavatel:	Město Nový Jičín, Masarykovo náměstí 1/1, 741 01 Nový Jičín IČ: 00298212
Zpracovatel:	opus architekti Masarykova tř. 330/10, 746 01 Opava  Ing.arch. Martin Materna Tel.: 605 950 765 E-mail: materna@opusarch.cz  Ing.arch. Adéla Kudlová Tel.: 725 580 744 E-mail: kudlova@opusarch.cz
Spolupráce:	Národní památkový ústav, územní odborné pracoviště v Ostravě Mgr. Petra Kaniová Mgr. František Kolář  Art Consultancy s.r.o. Mgr. Ivan Berger  Jan Urbánek návrhy osvětlení, konzultace

OBSAH DOKUMENTACE

-	Textová část /Libreto
-	Výkaz prvků a stavebních prací
-	Grafická část / Architektonické řešení:
01	Identifikační údaje + obsah
02	Situace širších vztahů + nadhledová fotografie
03	Pasport stávajícího stavu- pohledy na dům
04	Pasport stávajícího stavu- půdorys a řezy
05	Fotografie stávajícího stavu
06	Prostorové schéma expozice
07	Návrh expozice- půdorys
08	Návrh expozice- řezy
09	Vizualizace
10	Inspirační příklady
11	Archeologické nálezy v domě
12	Půdorysné a 3D kresby stavebního vývoje domu

CENTRUM MĚSTA  
NOVÝ JIČÍN

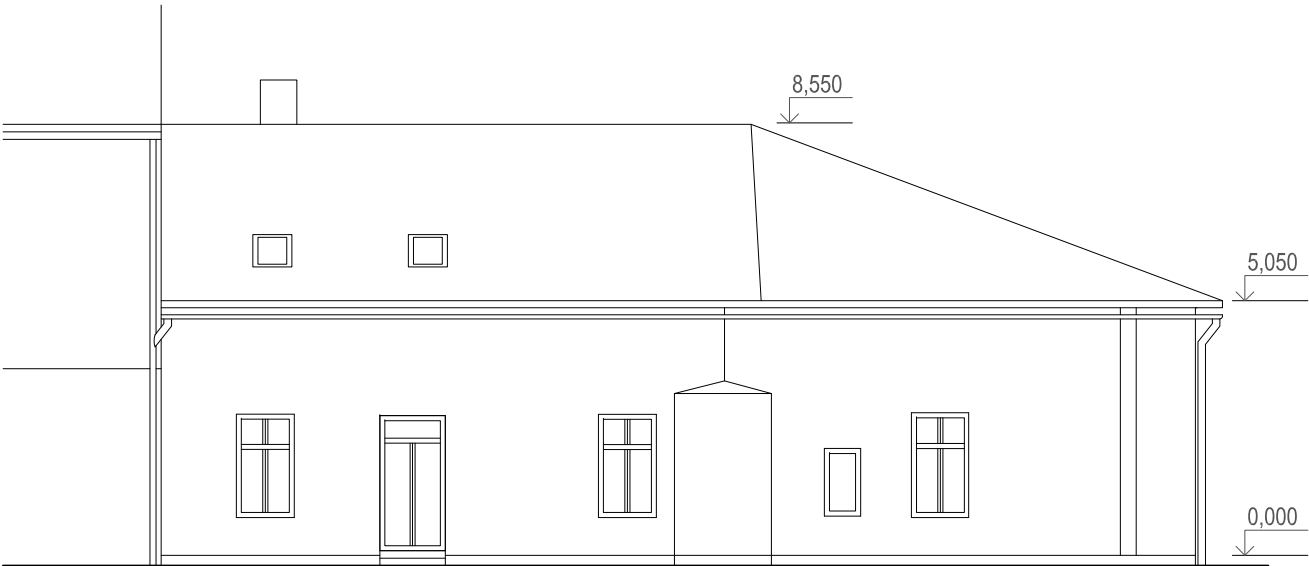


0 1 2 4 1:4000



Situace širších vztahů + nadhledová fotografie s umístěním řešeného objektu | 02

pohled jihovýchodní



pohled severovýchodní

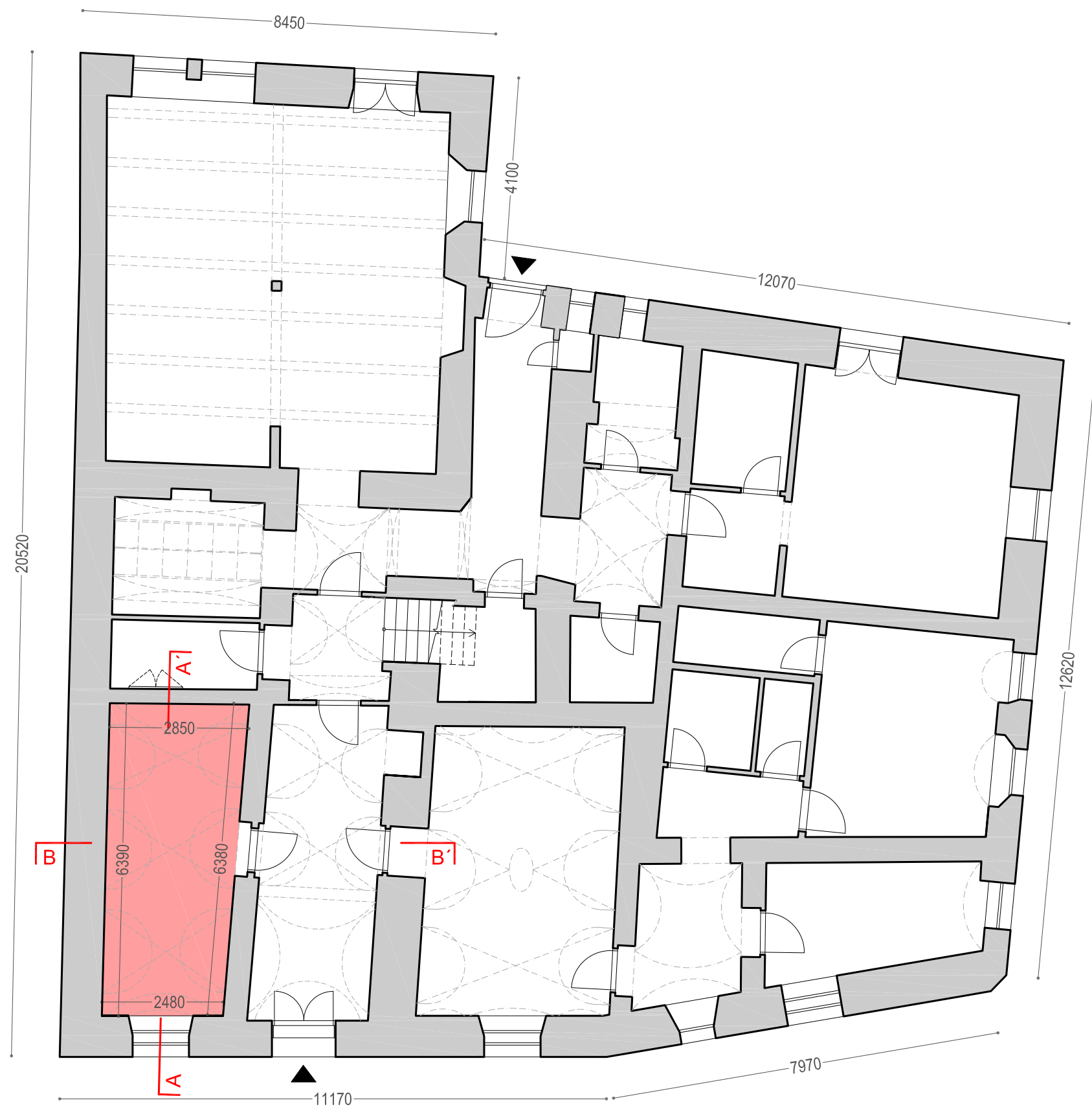


pohled severozápadní

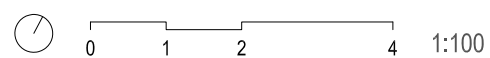




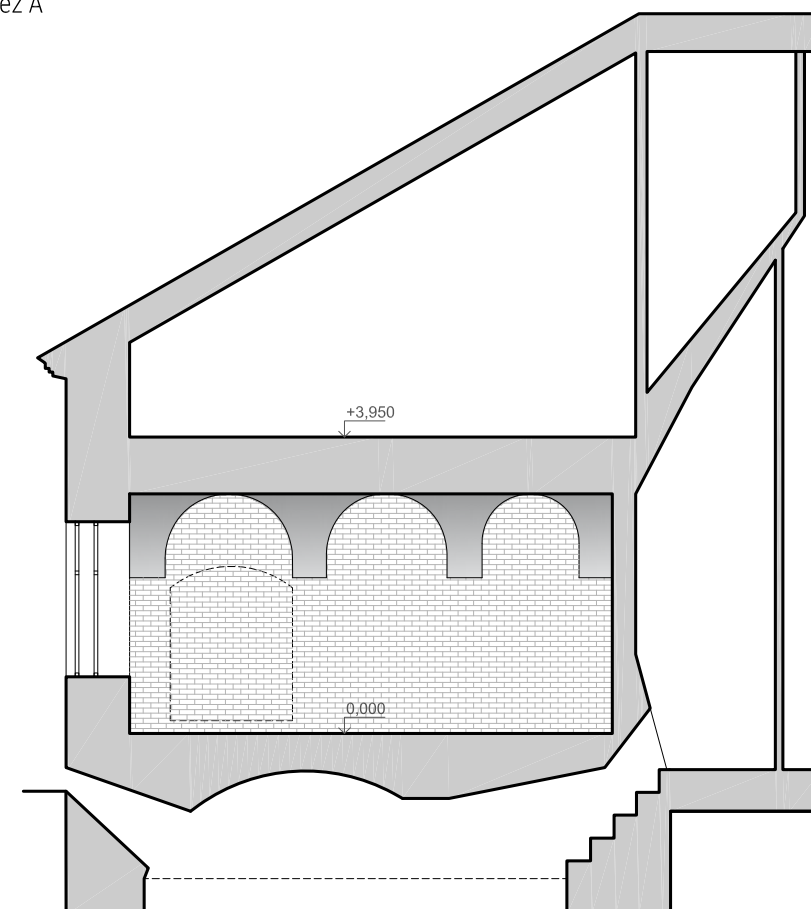
půdorys



ŘEŠENÁ EXPOZIČNÍ MÍSTNOST (17m<sup>2</sup>)



řez A



řez B

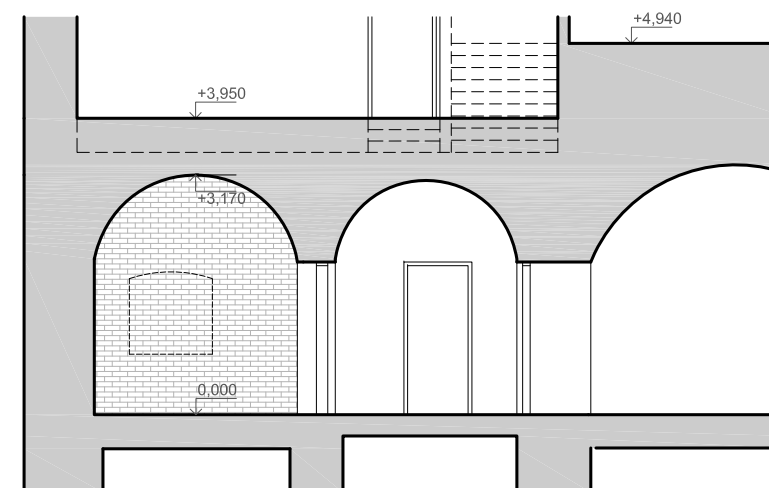
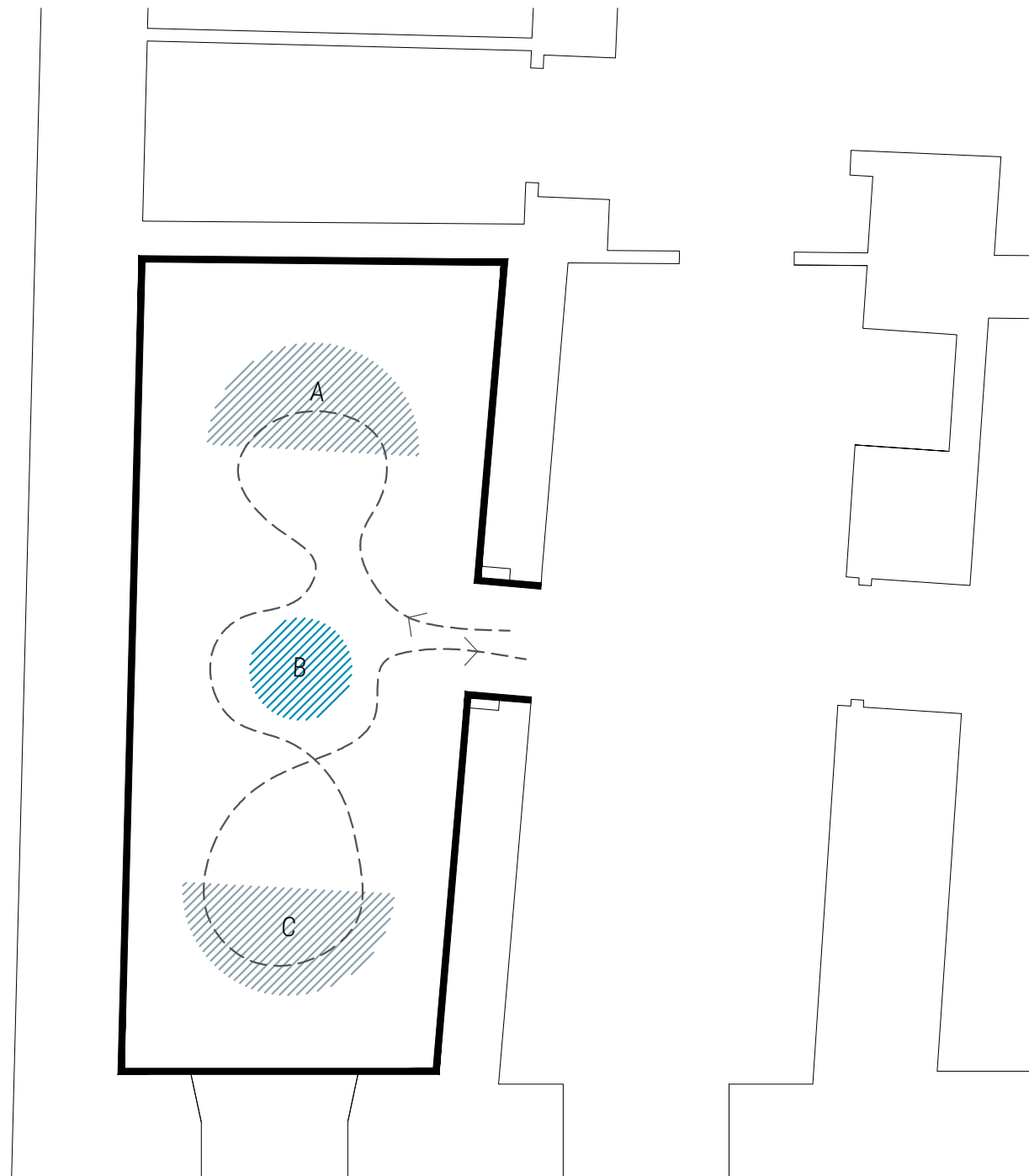






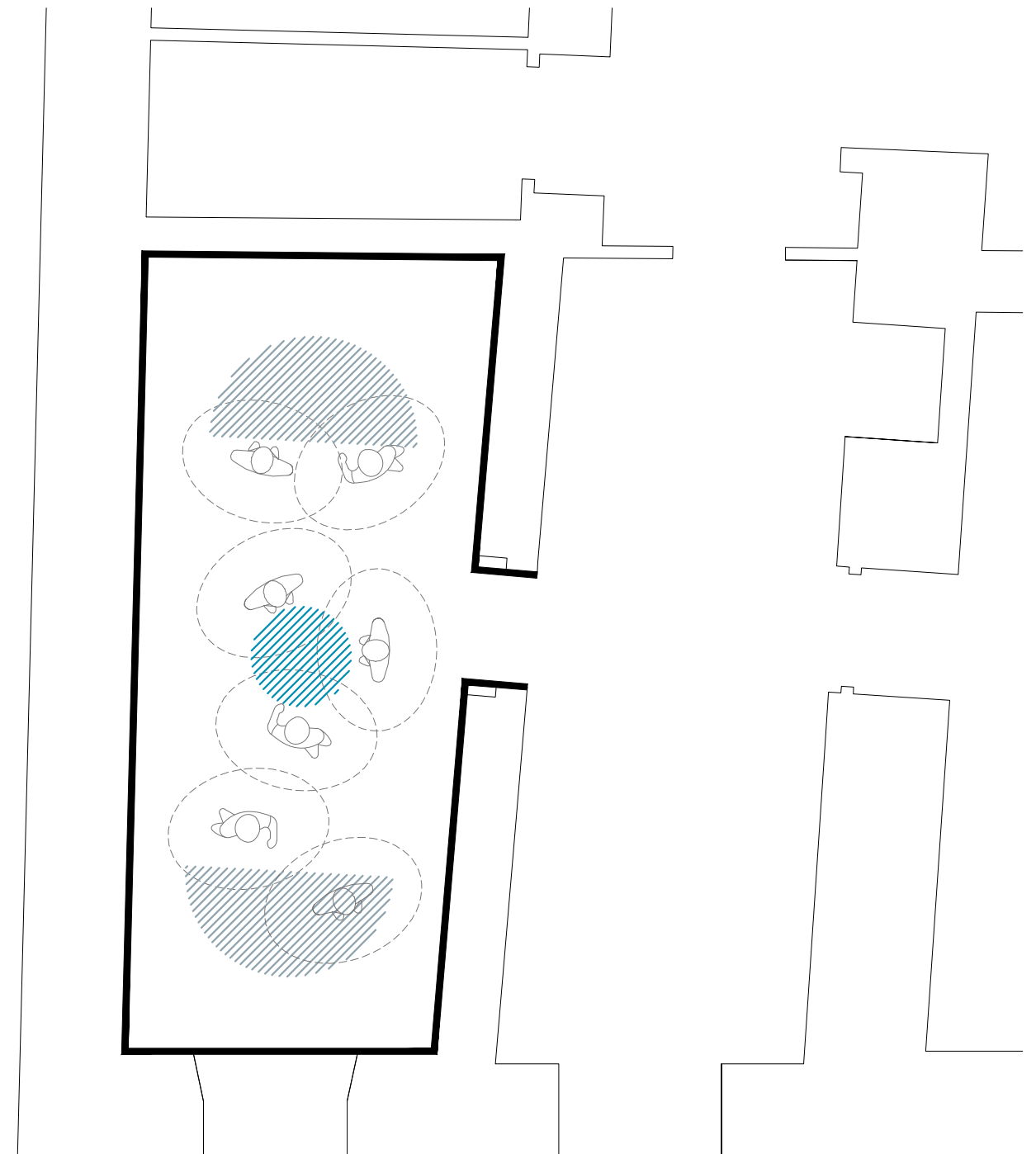




schéma- prohlídková trasa

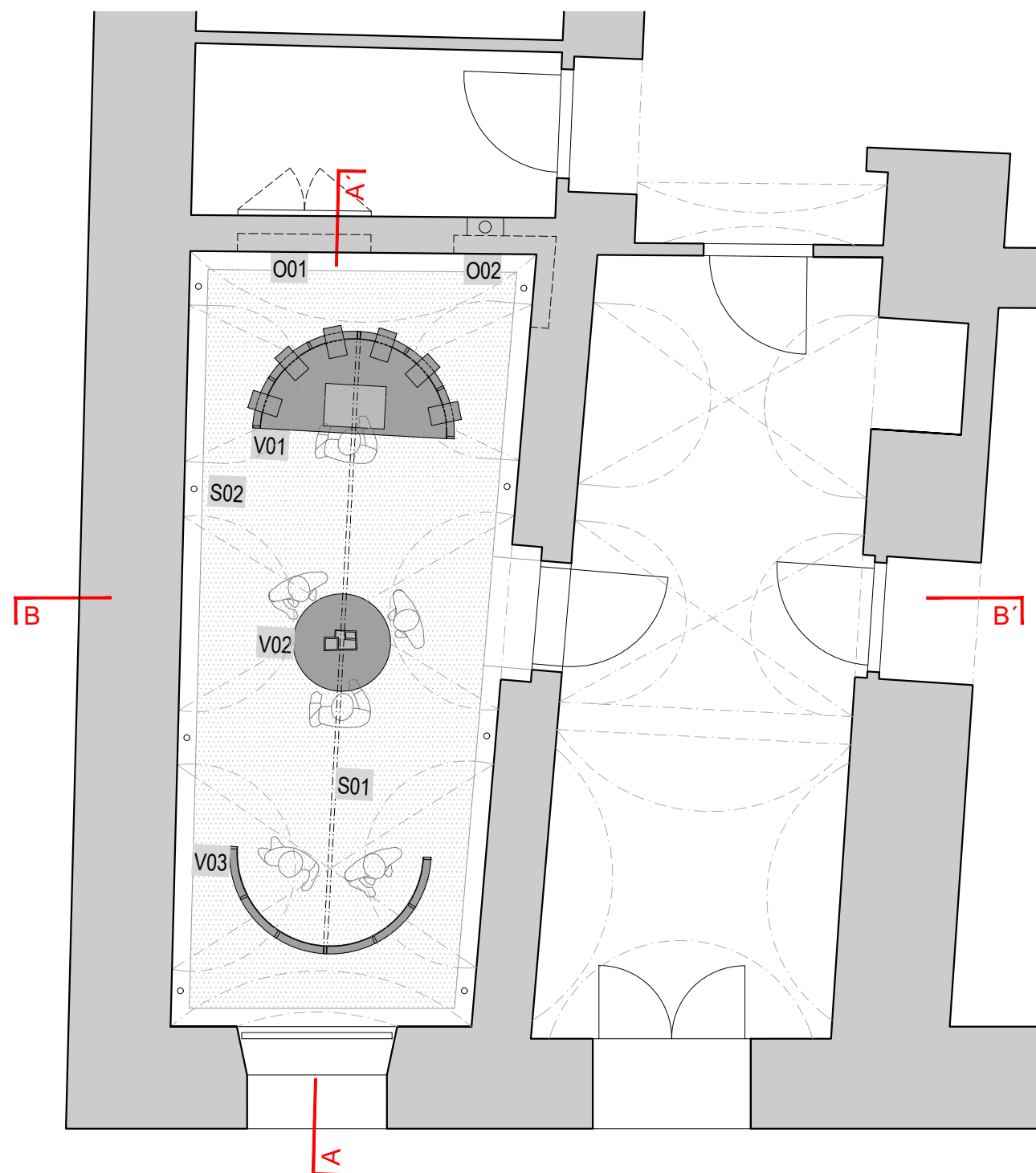


- A PREZENTACE DOBOVÉHO NÁČINÍ A ZNÁZORNĚNÍ STŘEDOVĚKÉ KUCHYNĚ
- B ZOBRAZENÍ STAVEBNÍHO VÝVOJE DOMU V RÁMCI 3D MODELU
- C ZOBRAZENÍ KOMIKSU- PŘÍBĚH STŘEDOVĚKÉ RODINY A ZASAZENÍ DO HISTORICKÉHO DĚNÍ

schéma- člověk v prostoru

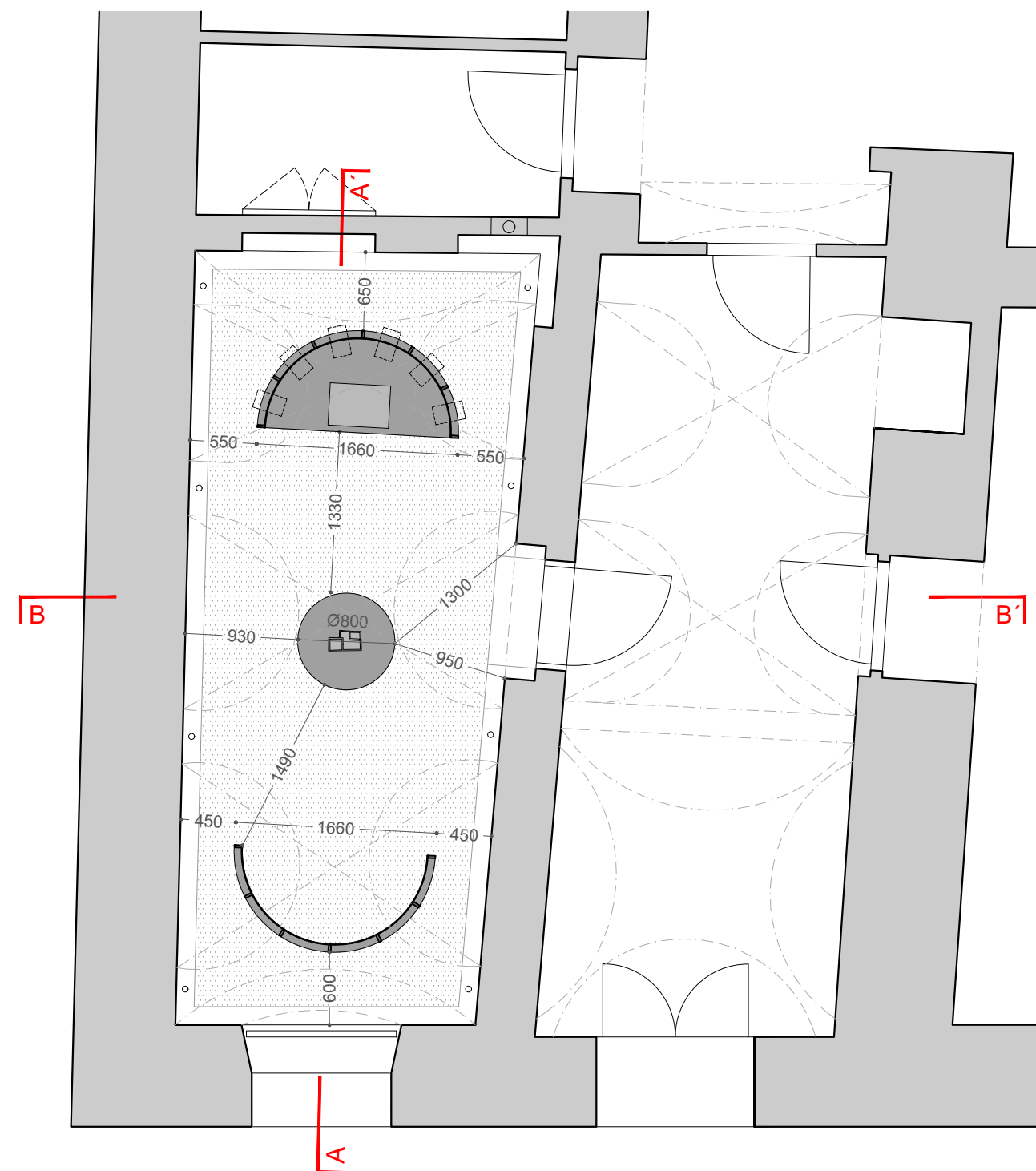


-  VÝSTAVNÍ PŮLKRUHOVÉ PANELE
-  VÝSTAVNÍ SOKL



## LEGENDA VÝSTAVNÍCH PRVKŮ

- V01** VÝSTAVNÍ PŮLKRUHOVÝ PANEL SE SOKLEM A MULTIMEDIÁLNÍM DISPLEJEM  
+ REPLIKY NALEZENÝCH ARTEFAKTŮ (POPŘ. SKUTEČNÉ ARTEFAKTY) VE VITRÍNCE
- V02** VÝSTAVNÍ SOKL S 3D MODELY OBJEKTU- INTERAKTIVNÍ ZNÁZORNĚNÍ STAVEBNÍHO VÝVOJE DOMU
- V03** VÝSTAVNÍ PŮLKRUHOVÝ PANEL (ZOBRAZENÍ PŘÍBĚHU- KOMIKSU)



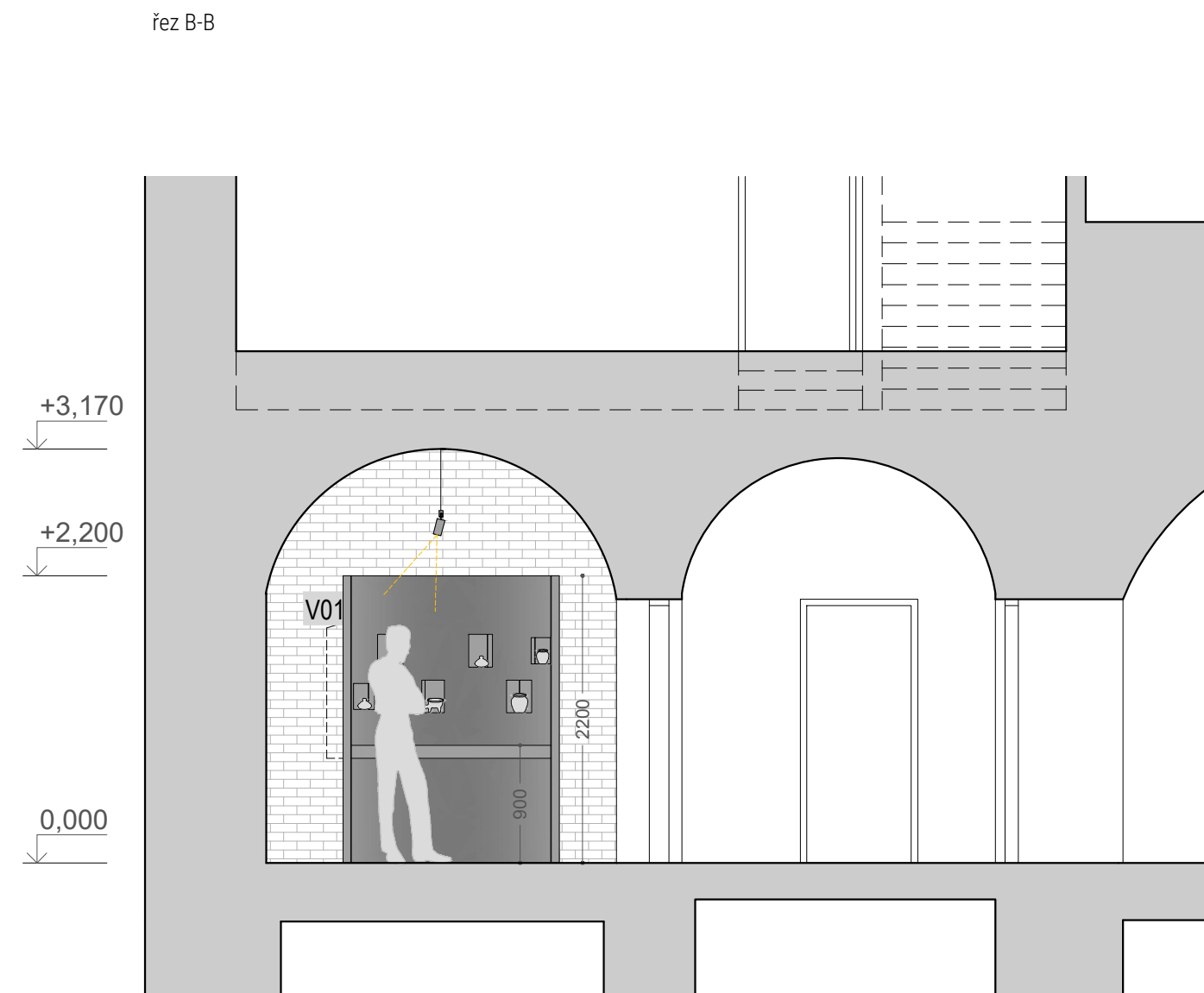
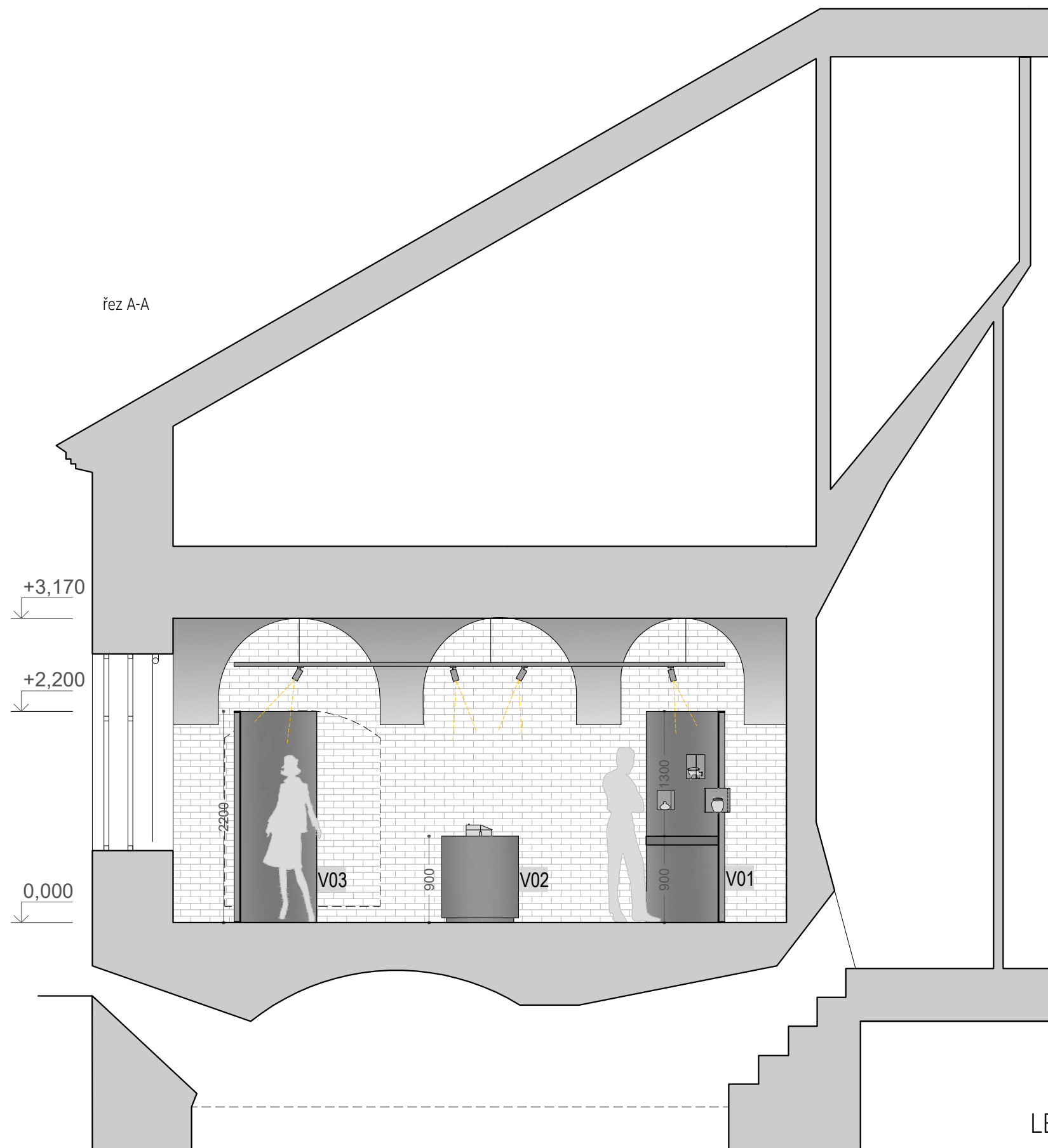
## LEGENDA OSVĚTLENÍ

- S01** SVĚTELNÁ LIŠTA S REFLEKTORY (STROPNÍ- ZAVĚŠENÁ)
- S02** ZEMNÍ SVÍTIDLO

## LEGENDA OSTATNÍCH PRVKŮ

- O01** NIKA PRO UMÍSTĚNÍ ELEKTRO ROZVADĚČE
- O02** PŮVODNÍ KOMÍNOVÉ TĚLESO A NIKA KRBŮ





## LEGENDA VÝSTAVNÍCH PRVKŮ

- V01** VÝSTAVNÍ PŮLKRUHOVÝ PANEL SE SOKLEM A MULTIMEDIÁLNÍM DISPLEJEM  
+ REPLIKY NALEZENÝCH ARTEFAKTŮ (POPŘ. SKUTEČNÉ ARTEFAKTY) VE VITRÍNCE
- V02** VÝSTAVNÍ SOKL S 3D MODELÝ OBJEKTU- INTERAKTIVNÍ ZNÁZORNĚNÍ STAVEBNÍHO VÝVOJE DOMU
- V03** VÝSTAVNÍ PŮLKRUHOVÝ PANEL (ZOBRAZENÍ PŘÍBĚHU- KOMIKSU)







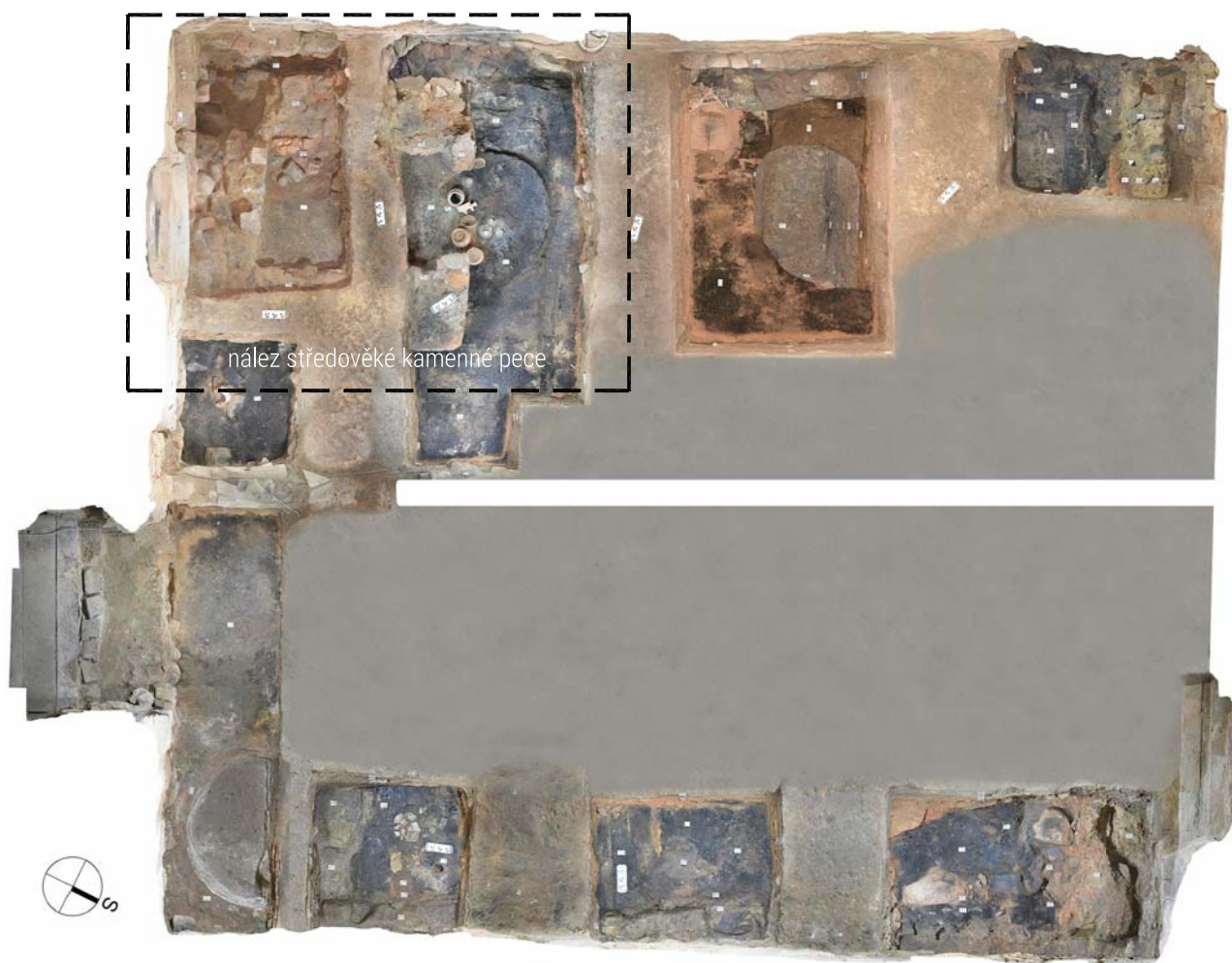
inspirační příklady expozic



inspirační příklady instalace exponátů a modelů

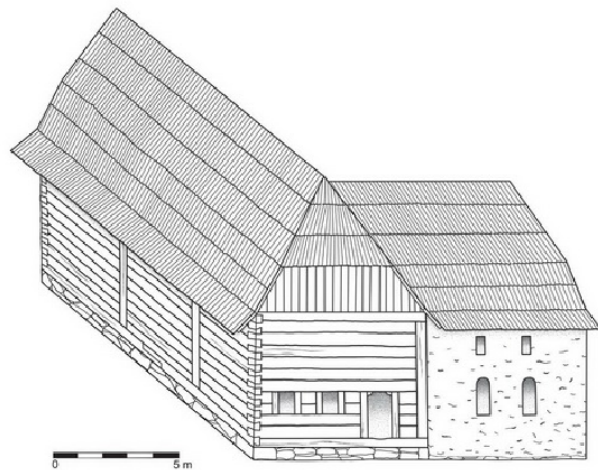
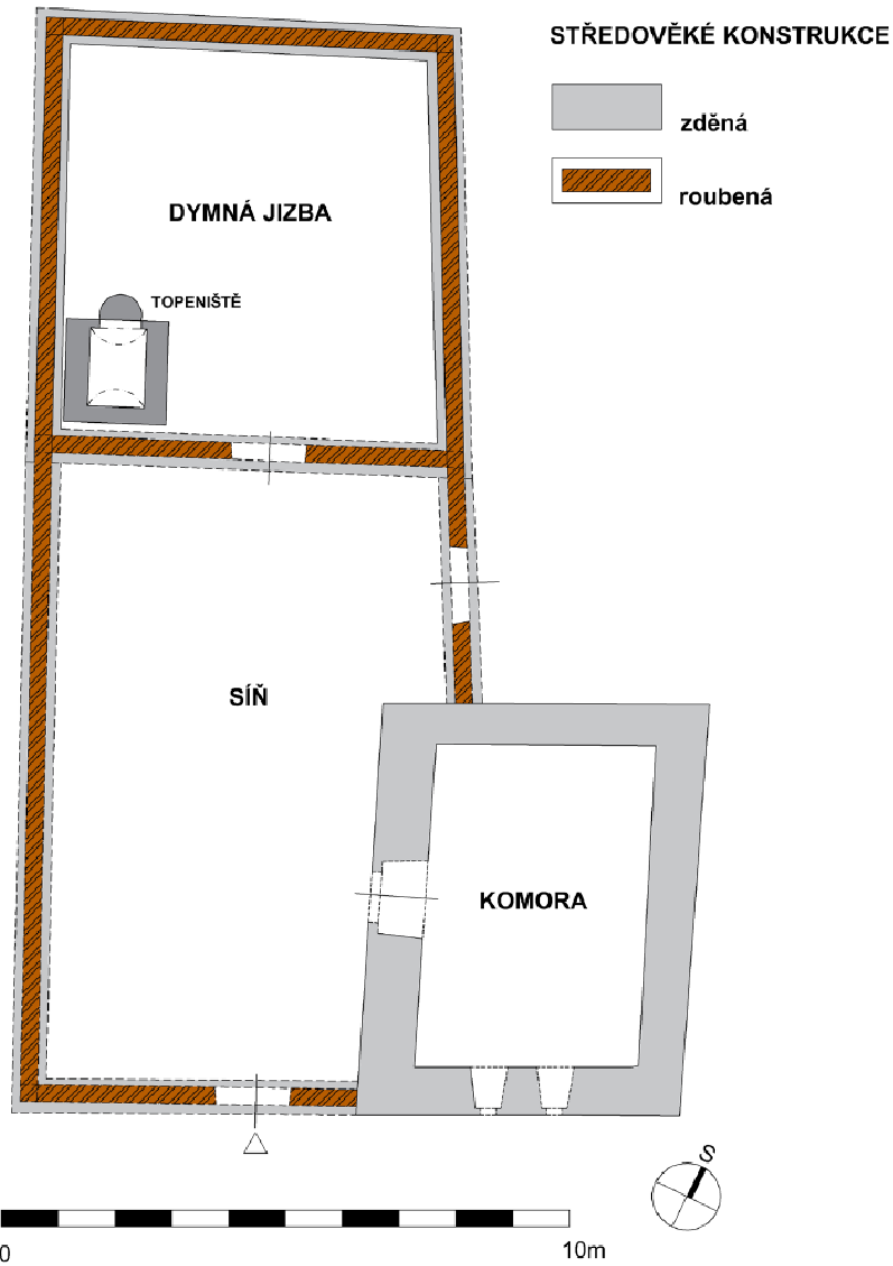






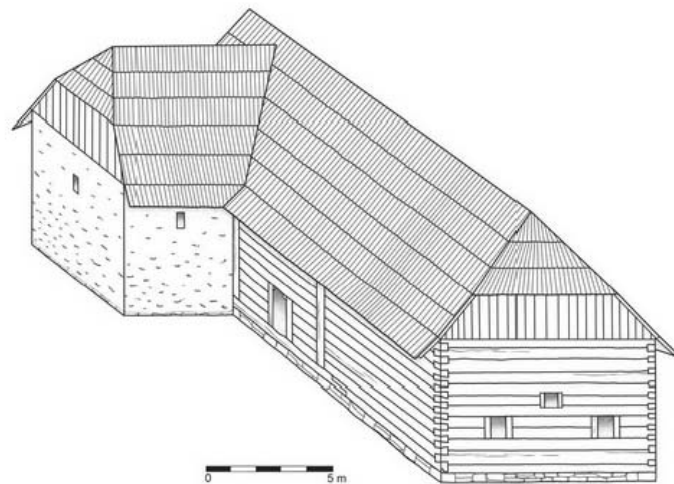


PŮDORYS 1.NP



Kresebná rekonstrukce domu, který stával na místě současného objektu čp. 91 v Novém Jičíně, zachycuje jeho možnou středověkou podobu při pohledu od jihu. Patrně se jednalo o trojdielný dům, v jehož podlouhlé dřevobliněné části se nacházela prostorná síň, přístupná portálem z ulice, a za ní hlavní obytná místnost s topeništěm – tzv. dymná jizba. Zděné jádro obydlí tvořila patrová kamenná komora v přední části parcely. Přízemí komory osvětlovala dvě okna z ulice a skladovací patro šetrbinová okénka. Pro lepší názornost kombinace spalné a nespalné konstrukce kresba znázorňuje roubené stěny domu bez hliněné omazávky a zděnou komoru s omítkou. Roubení sestávalo jak z hraněných trámů, tak rovněž z kladců, případně pilkladců. Delší podélné roubené stěny mohly být členěny trámovými stojkami zapuštěnými do spodního a horního příběžného trámu. Střešní, pokrytá na počátku 15. století nejprve šindelem, eventuálně došky, je zakreslena jako sedlová s polovalbou, na niž ve šlité navazovalo bednění (Kresba J. Koudelová, 2022)

Kresebná rekonstrukce předpokládá podobu středověkého domu, předchůdce dnešního objektu čp. 91, zachycuje stavbu při pohledu od severu. Pro lepší kontrast materiálové podstaty stavebních konstrukcí – dřevěné, respektive dřevobliněné a zděné, přeměji omtané kamenné části domu – kresba zobrazuje roubené stěny jizby a síně bez hliněné omazávky. V pohledu je rovněž znázorněn boční vstup do síně ze dvora a štitová stěna tzv. dymné jizby. V zadní štitové stěně hlavní obytné místnosti sledujeme pyramidovité uspořádání okenních otvorů dymné jizby. Zatímco spodní okna sloužila primárně k osvětlení místnosti, horní menší okénko zajišťovalo odvod dýmu (Kresba J. Koudelová, 2022)



PŮDORYS 1.NP

